

在小齿突之后还有 1 枚长钩状突起。

观察标本：正模标本♂于 1935 年 6 月 20 日采自云南丽江 3000m，存德国波恩。作者未见模式标本，但观察了 1 头越南标本（♂，1994.VII.6）。

分布：云南（丽江）；越南。

(65) 富篔舟蛾 *Besaia (Besaia) dives* (Kiriakoff, 1962) (图 77)

Bireta dives Kiriakoff, 1962, *Bonn. Zool. Beitr.*, 13: 231.

Besaia (Besaia) dives (Kiriakoff): Schintlmeister, 1992: 57.

翅展 45 mm。前翅主要为黄白色，沿中室下缘从翅基部到翅外缘以及翅的内缘为板栗色；内线、外线双股，端线由 1 列小点组成，从翅顶到外线的斜线宽。后翅褐色。

雄性外生殖器：爪形突宽，末端二分岔；颞形突强度骨化，扁宽，略呈三角形，边缘锯齿状；抱器瓣几乎等宽，末端宽圆；阳茎端基环环形；阳茎短小，基部和端部侧面有齿突。

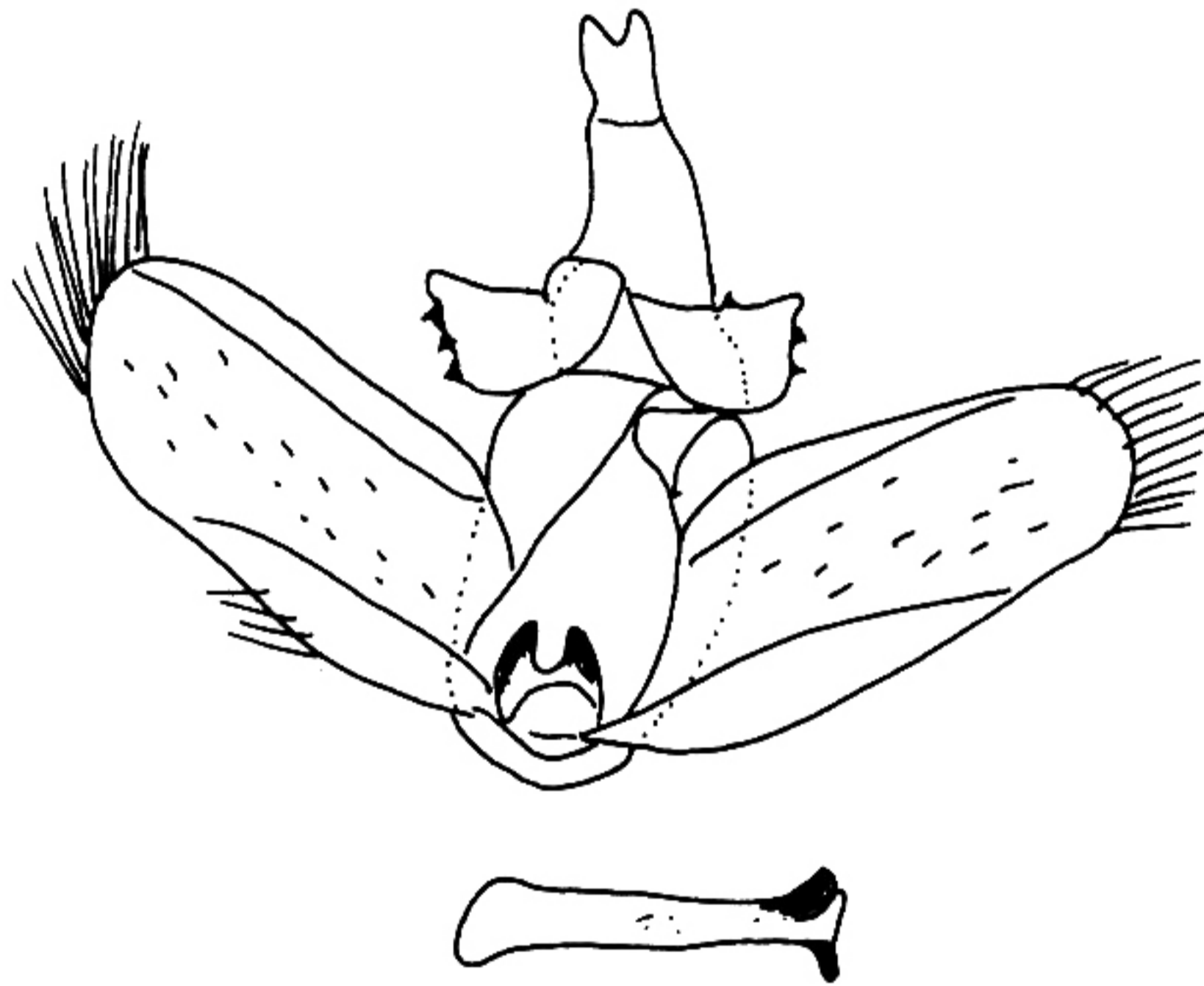


图 77 富篔舟蛾 *Besaia (Besaia) dives* (Kiriakoff) 的雄性外生殖器
(仿 Kiriakoff, 1962)

观察标本：模式标本 1935 年 8~9 月采自云南丽江，存德国波恩。我们未见标本。

分布：云南（丽江）。

(66) 株篔舟蛾 *Besaia (Besaia) zoe* Schintlmeister, 1997 (图 78)

Besaia (Besaia) zoe Schintlmeister, 1997, *Entomofauna*, Suppl. 9: 65.

翅展♂约 36 mm，♀37~42 mm。前翅黄白色，散布褐色鳞片，以外缘、内缘和 M₃ 脉上方居多；内线、外线和端线均由黑点组成；从翅基部到外缘有 1 条浅色纵纹。